



Laboratorio Nacional de Modelaje y
Sensores Remotos

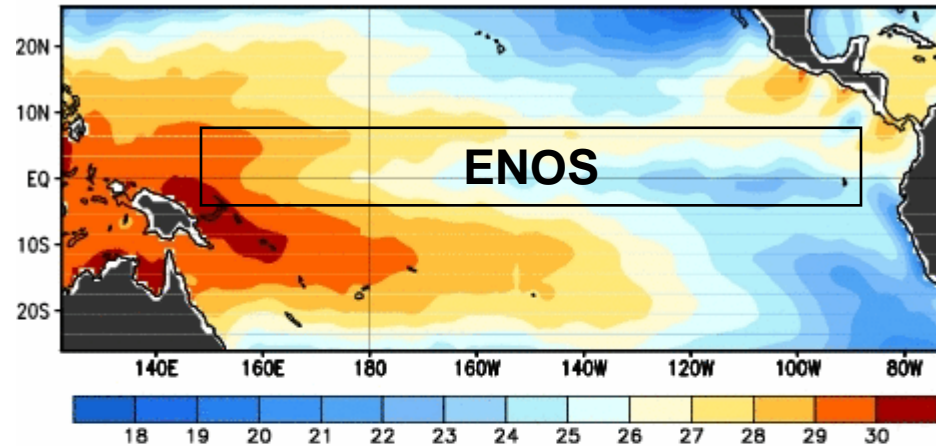
Pronóstico Nacional de Lluvia y Heladas (Febrero - Abril 2012)

Miguel Angel González González
Alma Delia Báez González
José Luis Ramos González
Maria de Jesus Torres Meza
Jorge Alberto Collazo González

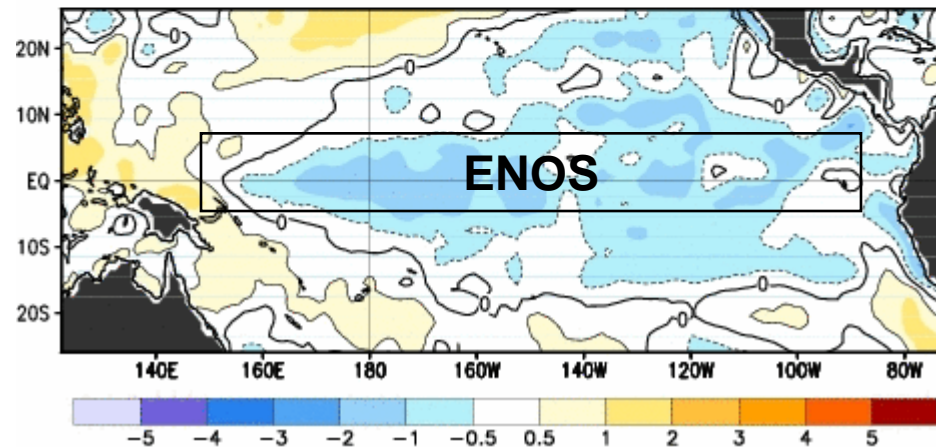
Condición actual de ENOS



Temperatura Media Observada 8 enero - 14 enero 2012



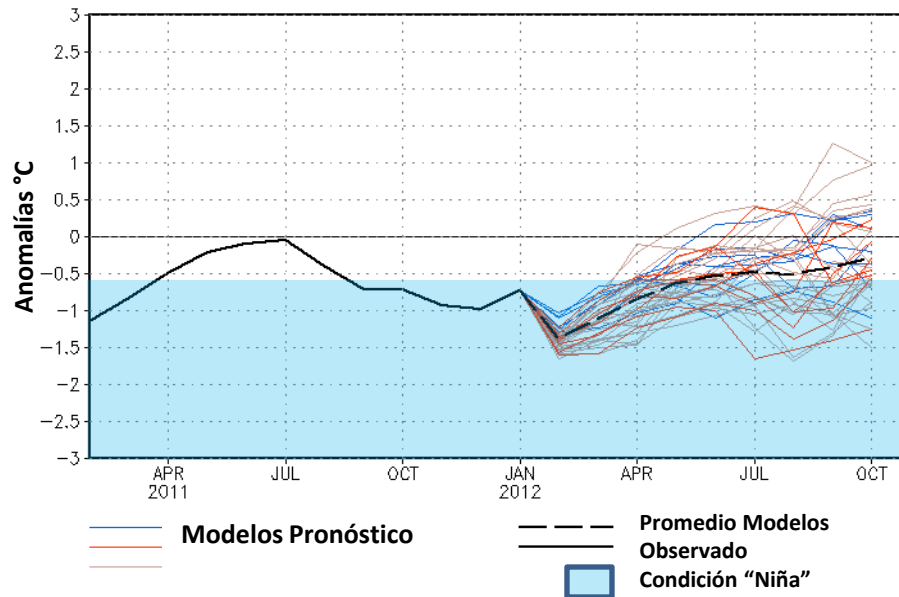
Anomalía Media Observada 8 enero - 14 enero 2012



Fuente: NOAA, Enero 2012

La temperatura del mar en la zona de “El Niño”, se mantiene por debajo de la media histórica (de 0 C a -2 C) reflejando una continuidad de “La Niña”.

Fuente: NOAA, 19 enero 2012. CFSv1.



Los modelos de temperatura del mar indican que “La Niña” de intensidad moderada se mantendrá en el periodo invierno-primavera del 2012.

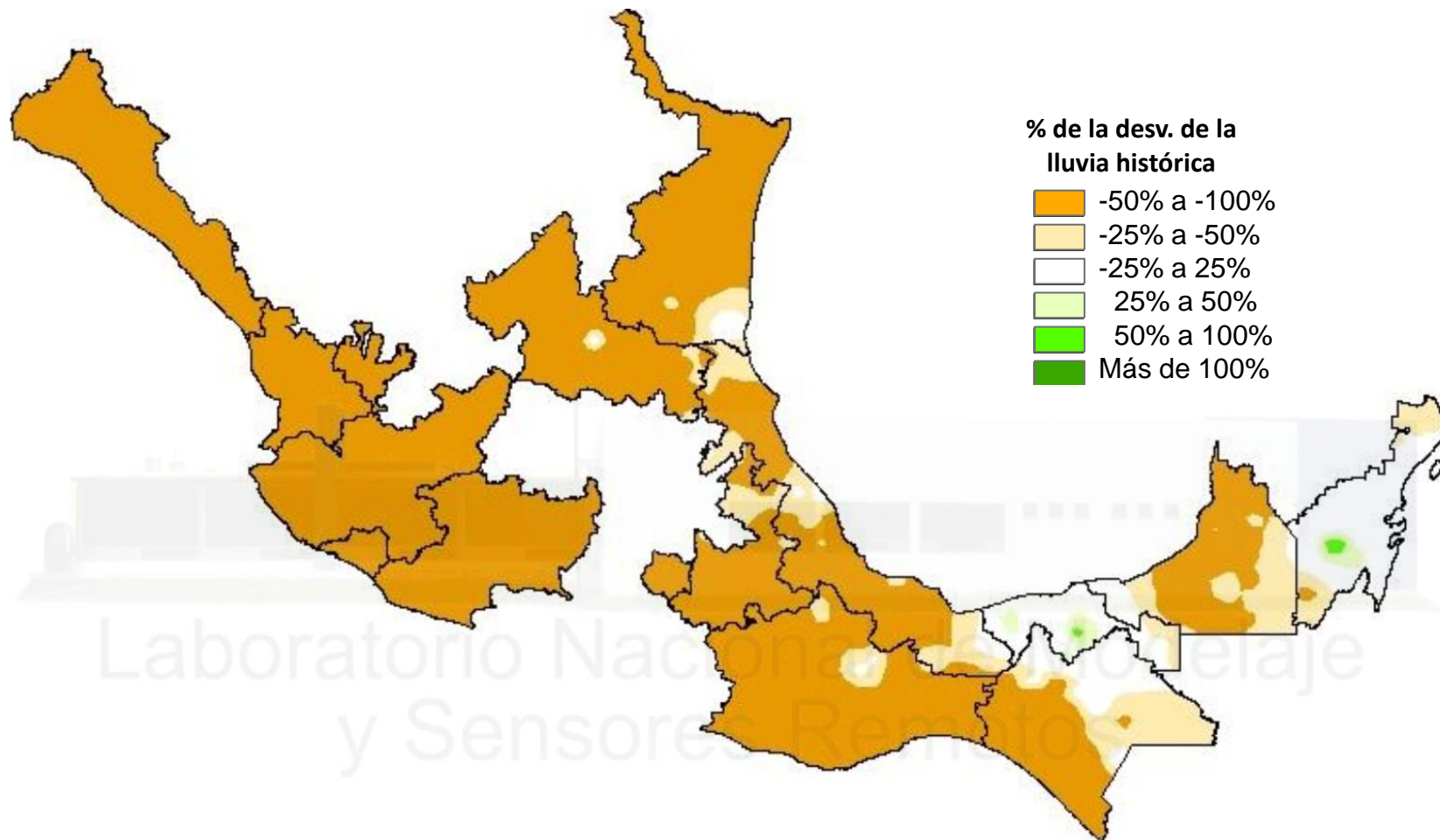
Pronóstico de llluvias

Pronóstico de Lluvia

Febrero 2012 “La Niña”



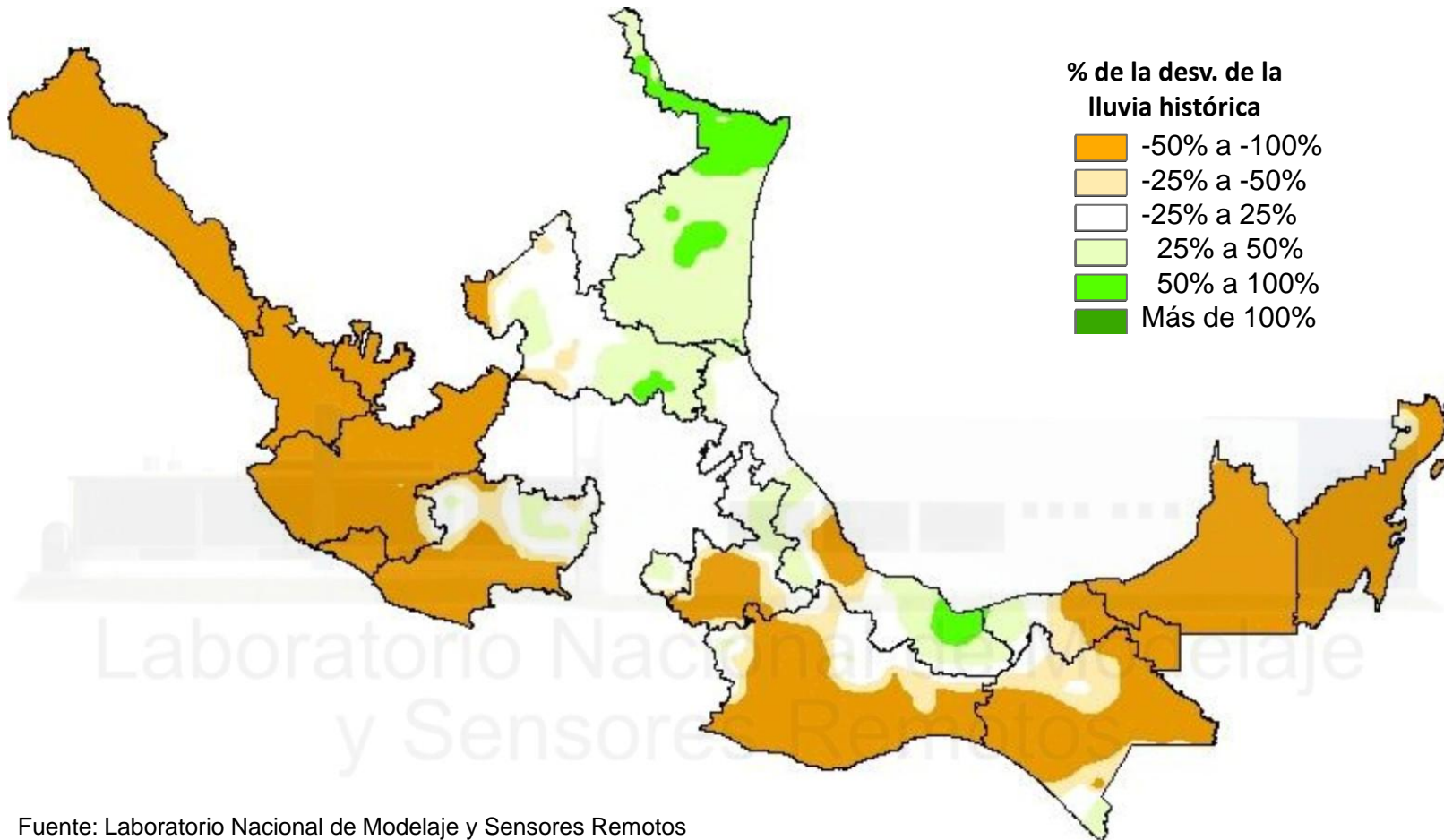
Laboratorio Nacional de Modelaje y Sensores Remotos



Fuente: Laboratorio Nacional de Modelaje y Sensores Remotos
INIFAP. Actualizado al 20 de enero del 2012

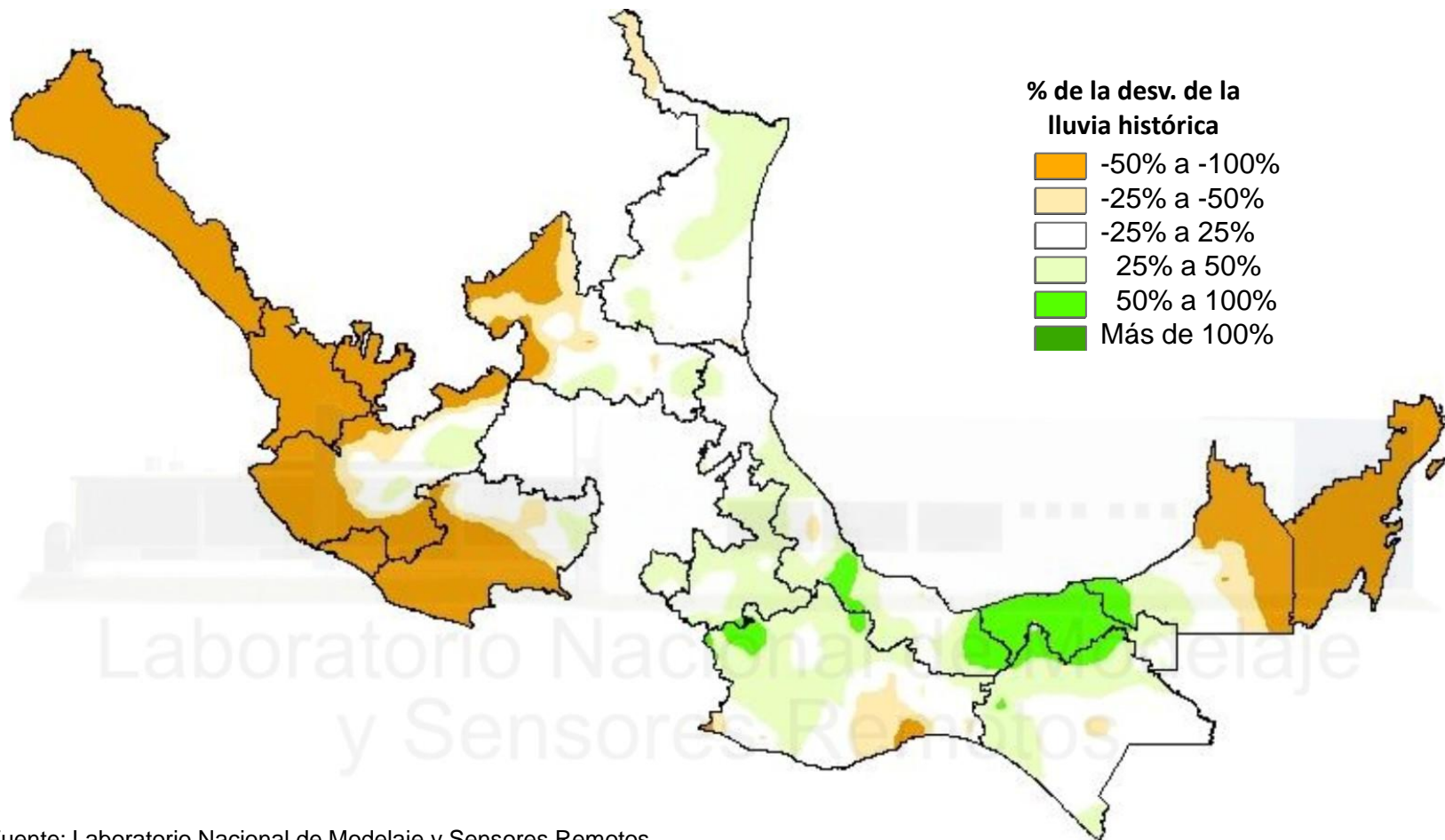
Pronóstico de Lluvia

Marzo 2012 “La Niña”



Fuente: Laboratorio Nacional de Modelaje y Sensores Remotos
INIFAP. Actualizado al 20 de enero del 2012

Pronóstico de Lluvia Abril 2012 “La Niña”

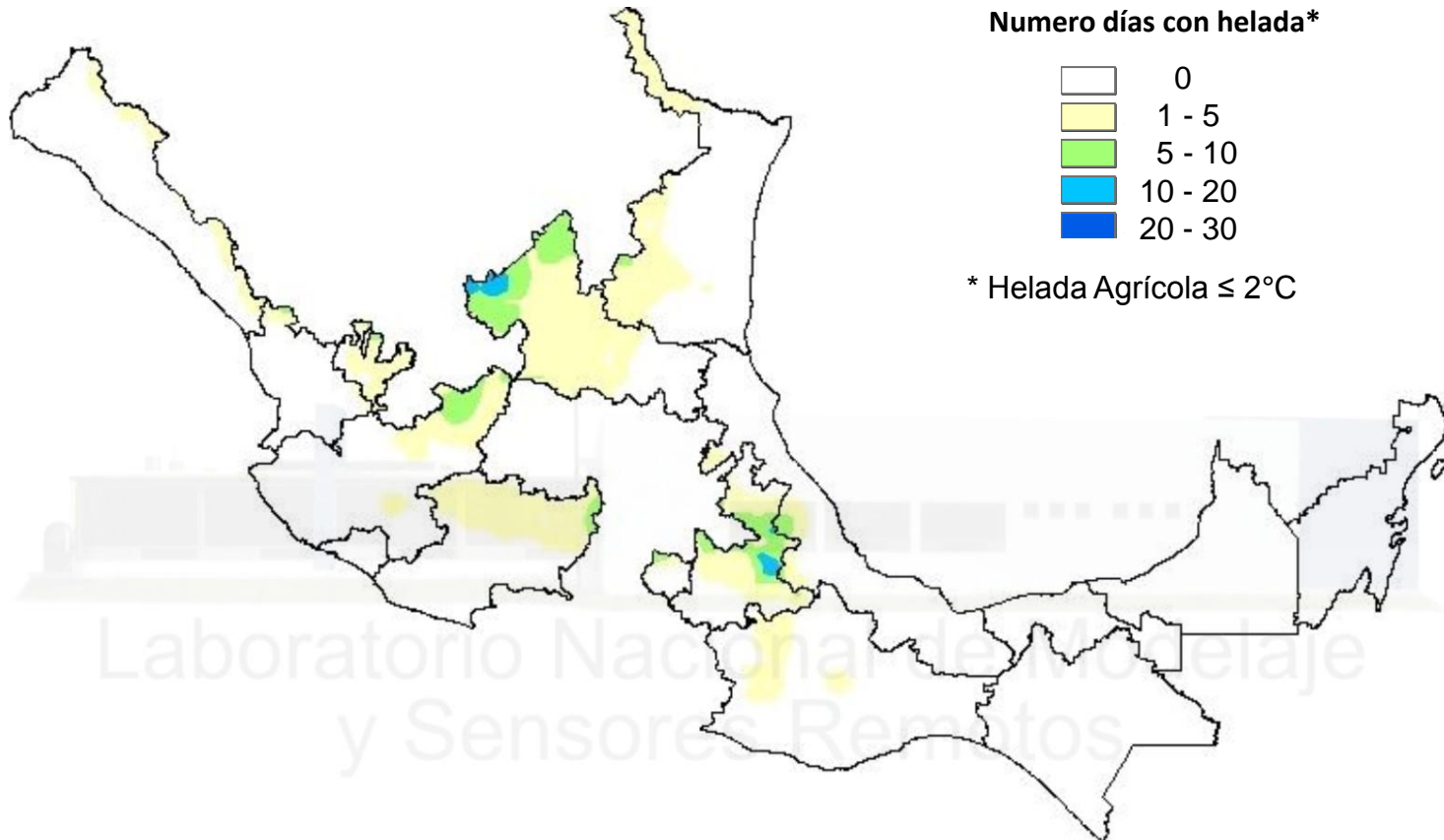


Fuente: Laboratorio Nacional de Modelaje y Sensores Remotos
INIFAP. Actualizado al 20 de enero del 2012

Pronóstico de heladas

Pronóstico de Heladas

Febrero 2012 “La Niña”



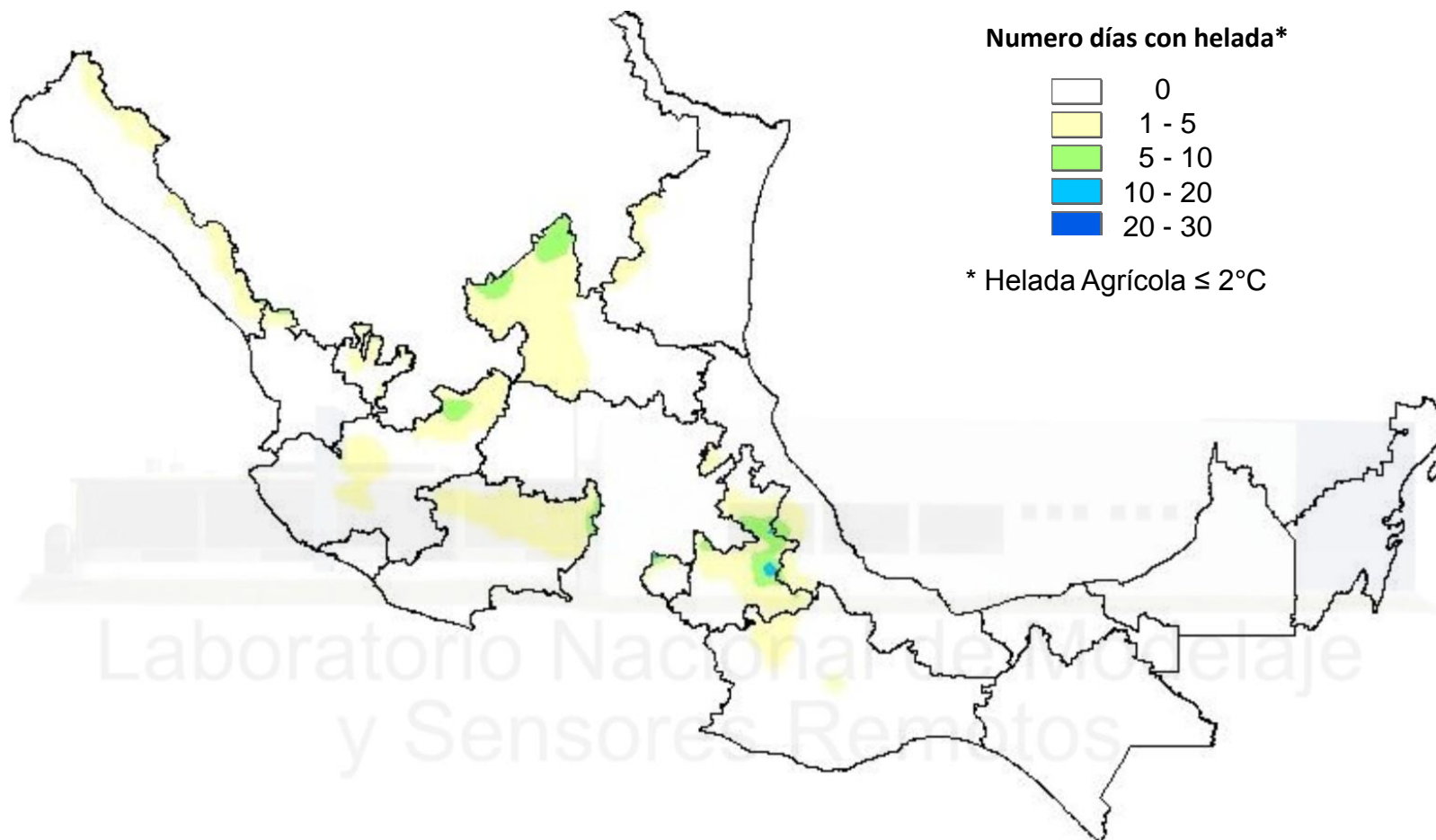
Fuente: Laboratorio Nacional de Modelaje y Sensores Remotos
INIFAP. Actualizado al 20 de enero del 2012

Pronóstico de Heladas

Marzo 2012 “La Niña”



Laboratorio Nacional de Modelaje y Sensores Remotos



Fuente: Laboratorio Nacional de Modelaje y Sensores Remotos
INIFAP. Actualizado al 20 de enero del 2012



- Los modelos de temperatura del mar indican que “La Niña” de intensidad moderada se mantendrá en el periodo invierno-primavera del 2012.
- Para febrero se pronostican lluvias por debajo del promedio histórico en la mayor parte del país. Sin embargo, en áreas dispersas del extremo Noroeste del país, Golfo de México y Península de Yucatán se esperan lluvias que pudieran llegar a ser cercanas al promedio histórico. En este mes el número de días con heladas serán de 1 a 10 en la mayor parte del Altiplano Norte y Centro del país.
- Durante marzo se esperan precipitaciones que irán de alrededor del promedio histórico a por arriba del promedio en secciones de las regiones Noreste, Centro y Golfo de México. En el resto del país persistirán las lluvias por debajo del promedio. Se pronostican de 1 a 5 días con heladas en el Altiplano Norte y Centro del país y de más de 10 días en las zonas altas del norte de Baja California y en las sierras y valles al oriente de Durango y Chihuahua.



- En abril se pronostican lluvias cercanas al promedio histórico en las regiones Noreste, Centro, Golfo de México y Sureste del país. En la mitad occidente del territorio nacional la cantidad de lluvias será por debajo del promedio regional .
- El presente pronóstico estacional no predice fenómenos meteorológicos extremos como lluvias torrenciales o heladas atípicas, por lo que se recomienda consultar pronósticos a corto plazo (<http://clima.inifap.gob.mx/inifap>).